

VIKINGS

WOLVES OF MIDGARD



SOMMAIRE

Bienvenue dans le monde de Vikings !	2
Contrôles	3
Commencer à jouer	5
Menu principal	6
Dons des dieux	7
Épreuves des Dieux	8
Le village	9
Changer d'arsenal	10
Environnement	11
Système de soins	12
Rage	12
Points de passage	13
Compétences actives	14
Autel	15
Inventaire	16
Crédits	18
Support technique	21
Limited Software Warranty and License Agreement	22
Copyrights, Licence et Garantie limitée	27

VIKINGS

WOLVES OF MIDGARD

« Le temps n'est ni une roue ni une flèche, il coule comme l'eau d'une rivière, avec ses spirales et ses courants... »

Là, il coule vers une mort glaciale pour l'ensemble des Neuf Mondes. »

— VALA

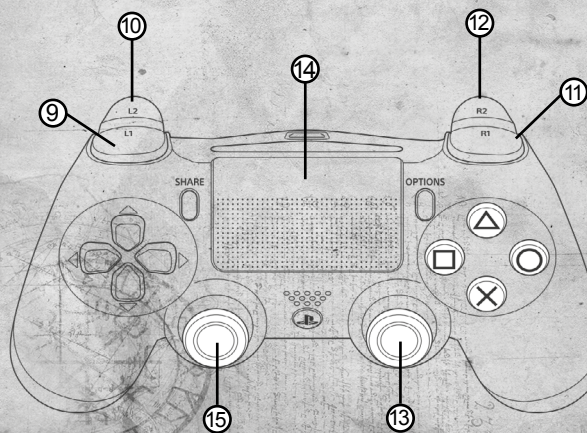
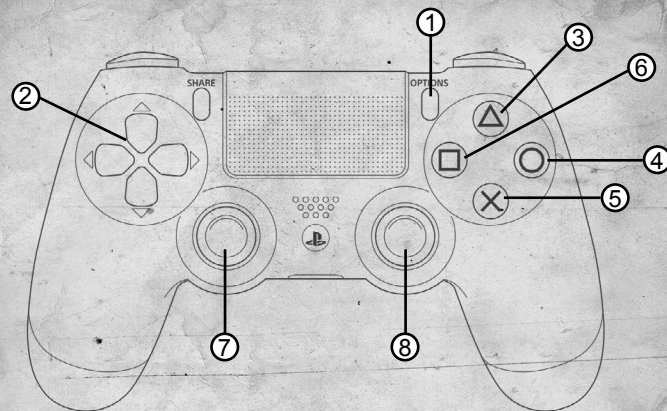
BIENVENUE DANS LE MONDE DE VIKINGS !

Dans **VIKINGS – WOLVES OF MIDGARD**, vous êtes à la tête d'un clan de guerriers du nord. L'avenir vous réserve de nombreuses choses, mais le plus important, c'est ce qu'il adviendra de votre clan. Parviendrez-vous à préserver son mode de vie, ou le Ragnarok détruira-t-il tout sur son passage ?

Ragnarok. D'après la légende, lorsque l'hiver le plus froid tombera, les Jotunns reviendront pour se venger des dieux d'Asgard. Le monde est en proie à la perte et le destin de Midgard est en jeu. Mais alors que les géants du feu et de la glace s'uniront, ils devront faire face au clan des Vlfungs, les Loups de Midgard. Décimés, mais irréductibles malgré la destruction de leur village, cette bande de guerriers vikings est bien décidée à prendre son destin en main et à sauver le monde. À la tête de ce clan, c'est à vous qu'il revient de sauver Midgard de l'annihilation et de mener la charge pour vaincre les créatures démoniaques du Fimbulvetr.

CONTRÔLES

- | | |
|------------------------------|----------------------------|
| ① Options | Menu |
| ② Touche directionnelle haut | Changer d'arsenal |
| Touche directionnelle bas | Zoom |
| ③ | Compétence 3 |
| ④ | Compétence 4 |
| ⑤ | Attaque |
| ⑥ | Compétence 2 |
| ⑦ Joystick gauche | Déplacement |
| ⑧ Joystick droit | Roulade (esquive) |
| ⑨ L1 | Soins |
| ⑩ L2 | Compétence 1 |
| ⑪ R1 | Compétence 5 |
| ⑫ R2 | Compétence 6 |
| ⑬ R3 | Centrer la carte |
| ⑭ Pavé tactile | Inventaire |
| ⑮ L3 | Interaction (surbrillance) |
| L1 + R1 | Rage |



COMMENCER À JOUER

Pour commencer à jouer à **VIKINGS – WOLVES OF MIDGARD**, vous devez créer un guerrier viking. Vous pouvez en sauvegarder plusieurs, alors si vous avez envie de changement, créez tout simplement un nouveau héros !

CRÉATION DE VOTRE VIKING

Lors de la création du personnage, vous devez choisir parmi plusieurs options :

- Sexe
- Barbes
- Coiffure
- Bijoux
- Tatouage
- Symbole du clan
- Culte
- Activer le mode Valhalla (si votre personnage meurt, c'est définitif !)



Remarque :

le choix du culte détermine l'arme que vous utiliserez. Pour en savoir plus, référez-vous à la section **DONS DES DIEUX** en page 7.

MENU PRINCIPAL

Le **MENU PRINCIPAL** propose les options suivantes :

- **CONTINUER** (si vous avez déjà sauvegardé) – pour reprendre la partie avec le personnage sélectionné au dernier point de passage.
- **NOUVELLE PARTIE** – affiche l'écran Nouvelle partie, qui permet de lancer une nouvelle aventure.
- **CHARGER** – pour reprendre la partie depuis un point de passage sauvegardé.
- **MULTIJOUEUR** – partez à l'aventure sur les côtes de Midgard avec un ami dans une partie coopérative en ligne épique.
- **CHANGER DE PERSONNAGE** – choisissez l'un des Vikings déjà créés ou créez-en un nouveau.
- **OPTIONS** – modifiez les paramètres audio, graphiques ou de jeu.
- **QUITTER LE JEU** – revenir à l'écran d'accueil.

Dans l'écran **NOUVELLE PARTIE**, vous pouvez choisir le niveau de difficulté. Le niveau **GUERRIER** est recommandé pour la plupart des joueurs, mais si vous préférez une partie plus difficile, vous pouvez choisir **JARL** ou **EINHERJAR**, alors que si vous voulez surtout découvrir l'histoire, choisissez **PAYSAN**.

DONS DES DIEUX

Lorsque vous choisissez l'un des cinq dieux à vénérer, il vous accorde des pouvoirs pour combattre les sbires de Ragnarök. Vous pourrez maîtriser jusqu'à deux types d'armes lors de la partie.



TYR

Tyr est le dieu de la guerre, de la loi, de la justice et de la gloire. Il a perdu sa main en combattant le grand loup Fenrir.

Les dons actifs et passifs de Tyr ne peuvent être utilisés qu'en portant une arme unique à une main (avec ou sans bouclier dans la main gauche).



LOKI

Loki est un Jotunn, un dieu des ruses qui peut changer d'apparence. Il est le père de Hel, du loup Fenrir et du serpent-monde Jörmungandr.

Les dons actifs et passifs de Loki ne peuvent être utilisés qu'en portant une arme dans chaque main (deux haches, deux épées ou deux marteaux à une main), ou en n'en portant aucune.



THOR

Portant un marteau, Thor est un dieu féroce aux cheveux roux et à la barbe rousse. Il est associé à l'orage, à la foudre, aux tempêtes, aux chênes, la force et à la protection des humains.

Les dons actifs et passifs de Thor ne peuvent être utilisés qu'en portant une hache, une épée ou un marteau à deux mains.



SKADI

Née Jotunn, Skadi est la déesse de l'archerie, du ski, de l'hiver et des montagnes.

Les dons actifs et passifs de Skadi ne peuvent être utilisés qu'en portant un arc.



ODIN

Odin est le roi borgne et barbu des Ases, dieu du savoir, du combat, de la sorcellerie, de la poésie et de l'alphabet runique. Il réside dans le Valhalla, où il attend tous les héros tombés au combat.

Les dons actifs et passifs d'Odin ne peuvent être utilisés qu'en portant un bâton.

ÉPREUVES DES DIEUX

Pour découvrir un autre type de défi, parlez à **HELGA LA SKALD** dans votre village et vous pourrez participer aux épreuves des dieux !

Affrontez des vagues de monstres et/ou de boss pour gagner de précieuses récompenses, comme de l'équipement et des runes, et améliorer davantage votre personnage.

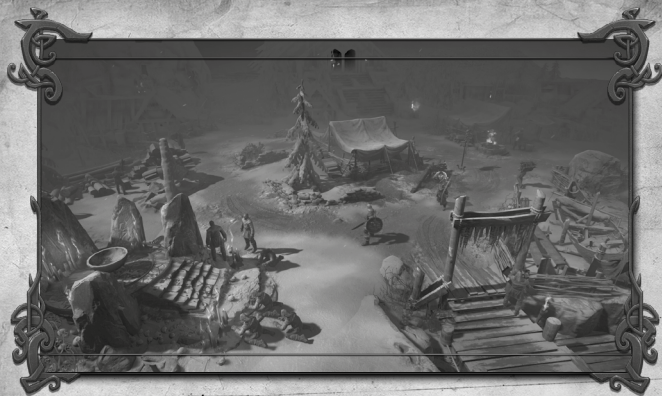
LE VILLAGE

Le village des **ULFUNGS** est l'endroit où vous vous équiperez, où vous choisirez de nouvelles missions et où vous pourrez discuter avec les villageois.

Vous y trouverez des habitants qui ont divers talents. Ainsi, **HILDIRAND L'ARMURIER** peut créer des armures et les améliorer, et **VOLUND LE FORGERON** fera de même pour les armes. **FRAKKI LE MAÎTRE DES RUNES** gravera des runes sur vos armes et armures pour les rendre encore plus puissantes, alors qu'**HELGA LA SKALD** propose des accessoires, comme des **TALISMANS** bénis par les dieux, des **TOTEMS DE SOINS**, des **ANNEAUX** ou des **CEINTURES**. D'autres bâtiments, comme l'**AUTEL**, permettent d'améliorer vos compétences et de gagner des niveaux.

Les bâtiments eux aussi peuvent être améliorés pour débloquent l'accès à des armes et équipements plus évolués.

Pensez à faire le tour du village, car vous aurez assurément besoin de toute l'aide possible pour progresser dans vos aventures !



CHANGER D'ARSENAL

Lors de la partie, vous pouvez préparer deux panoplies d'armes utilisables au combat. Pour passer de l'une à l'autre, appuyez sur la touche directionnelle **HAUT**.

Pour configurer une des panoplies d'armes, accédez à l'**INVENTAIRE** et appuyez sur la touche directionnelle **HAUT** pour passer de l'une à l'autre.

ENVIRONNEMENT

À certains moments de vos aventures, vous traverserez des zones dont l'environnement peut blesser votre personnage si vous y restez exposé trop longtemps.

Une jauge sous la barre des PV vous indique votre niveau d'exposition à l'environnement. Quand la jauge est pleine, le personnage commence à subir les effets de l'environnement.

Quittez une zone pour que l'effet d'exposition diminue. Il baisse plus rapidement dans une zone sécurisée, comme près d'un feu de camp.



SYSTÈME DE SOINS

Pour récupérer des PV durant la partie, il vous faut un **TOTEM DE SOINS**. Le totem de soins consomme des charges pour vous rendre un certain nombre de PV, déterminés par le niveau du totem.

LES **CHARGES DE SOINS** sont rechargées auprès d'un **AUTÈL DE SOINS**, mais certains ennemis peuvent également laisser derrière eux des charges de soins quand ils sont tués !

Au fil de votre progression dans l'histoire, vous trouverez des totems de soins plus puissants.

RAGE

Votre sang de Viking est toujours sur le point de bouillir. Quand c'est le cas, vous passez en mode Rage. Vous pouvez voir la quantité de Rage accumulée dans la jauge en bas à gauche de l'écran : un cercle jaune qui se remplit au fur et à mesure que vous versez du sang.

Lorsque le cercle est rempli, utilisez la commande de **RAGE (L1 + R1)** pour activer le mode Rage.

Lorsque vous êtes dans cet état, l'écran tremble et votre personnage inflige plus de dégâts. Tant qu'il est actif, la jauge de rage peut être remplie en tuant des ennemis. Essayez de rester dans cet état le plus longtemps possible !

POINTS DE PASSAGE

À différents points du jeu, vous verrez le symbole du clan s'afficher. Il s'agit d'un point de passage et votre progression est alors sauvegardée. Vous recommencerez la partie depuis le dernier point rencontré si vous mourez, ou lorsque vous continuez ou chargez une partie depuis le Menu principal.



COMPÉTENCES ACTIVES

Lorsque votre personnage progresse, il apprend de nouvelles compétences utilisables avec différents types d'armes. Les compétences actives disponibles pour l'arme dont vous êtes équipé sont affichées dans la barre de raccourcis en bas de l'écran, où vous trouvez également la jauge de PV, la jauge d'exposition à l'environnement, la jauge de rage et le totem de soins/charges de soins.

LES COMPÉTENCES ACTIVES sont associées à un délai de récupération qui débute après chaque utilisation et qui doit s'écouler avant que vous ne puissiez réutiliser la compétence ; une fois le délai de récupération écoulé, vous pouvez utiliser à nouveau la compétence active.

Vous pouvez utiliser une compétence active autant de fois que vous le souhaitez.



AUTEL

L'**AUTEL** est un lieu sacré dans le village, où un Viking peut sacrifier du sang à son dieu. Certains autels peuvent également être trouvés durant les missions, alors essayez de les trouver.

En sacrifiant le sang que vous avez versé lors des missions sur un autel, vous pouvez faire monter votre personnage en niveau, ce qui vous confère deux points de don et améliore tous les dons actifs et passifs du dieu que vous vénérez.



INVENTAIRE

L'**INVENTAIRE** contient quatre onglets :

- Inventaire
- Dons
- Personnage
- Statistiques



ONGLET D'INVENTAIRE

Accédez à l'**ONGLET D'INVENTAIRE** pour choisir l'équipement du personnage.

Choisissez l'un des emplacements associés au personnage, puis l'équipement qu'il faut y placer parmi les options présentées sur la droite.

L'onglet d'inventaire vous indique également de combien de pièces d'or et de ressources vous disposez, en bas de l'écran.

ONGLET DES DONS

L'ONGLET DES DONS vous permet d'acheter des compétences actives et passives pour vos armes, en dépensant des points de don. Les points de don sont gagnés en sacrifiant du sang sur les autels.

ONGLET DU PERSONNAGE

Vous pouvez y voir des informations sur votre **PERSONNAGE**, notamment les bonus aux dégâts et à la défense, ou tout autre effet actif sur votre personnage.

ONGLET DES STATISTIQUES

Vous y trouverez différentes **STATISTIQUES**, par exemple le nombre d'ennemis que vous avez tués, le nombre de fois où vous avez effectué une roulade et votre temps de jeu total.

CRÉDITS

KALYPSO MEDIA GROUP

GLOBAL MANAGING DIRECTOR
Simon Hellwig

FINANCE DIRECTOR
Christoph Bentz

INTERNATIONAL
MARKETING DIRECTOR
Anika Thün

HEAD OF PRODUCING
Reinhard Döpfer

HEAD OF PRODUCT MANAGEMENT
Timo Thomas

HEAD OF PR – G&A REGION
Bernd Berheide

HEAD OF QA & SUBMISSION
Roman Eich

HEAD OF ART DEPARTMENT
Thabani Sihwa

PRODUCER
Christian Schlütter
Helge Peglow
Martin Tosta

PRODUCT MANAGERS
Dennis Blumenthal
Marian Deneffleh
Uwe Roth

ART DEPARTMENT
Anna Owtschinnikow
Sebastian Keil
Tanja Thoma

QA & SUBMISSION MANAGERS
Martin Tugendhat
Jonathan Weggen
Tim-Oliver Siegwart

VIDEO CUTTER
Michele Busiello

SOCIAL MEDIA MANAGER
Bettina Albert

JUNIOR MARKETING MANAGER
Christin Fiedler
Oliver Fiehn

MANAGEMENT ASSISTANT
Tina Schreiner

SUPPORT &
COMMUNITY MANAGEMENT
Tim Freund

SUPPORT & QA MANAGER
Tobias Prinz
Gerry Bieltz

COMMUNITY MANAGER
Lars Racky

KALYPSO MEDIA UK

MANAGING DIRECTOR
Andrew Johnson

HEAD OF MARKETING & PR
Mark Allen

MARKETING & PR ASSISTANT
Alun Lower

NATIONAL ACCOUNT MANAGER
Ben Godwin

FINANCE MANAGER
Moirra Allen

KALYPSO MEDIA USA

VICE PRESIDENT
NORTH AMERICA
Andrew Johnson

VICE PRESIDENT SALES
NORTH AMERICA & ASIA
Sherry Heller

PR, MARKETING &
SALES COORDINATOR
Lindsay Schneider

BUSINESS OPERATIONS
MANAGER
Theresa Merino

KALYPSO MEDIA DIGITAL

MANAGING DIRECTOR
Jonathan Hales

PRODUCT MANAGER
Andrew McKerrow

PR, MARKETING &
PRODUCT MANAGER
Patrick Cahill

GAMES FARM

COMPANY DIRECTORS

Ján Turán
Michal Mačák
Peter Nagy

PROJECT LEAD
Peter Nagy

LEAD GAMEPLAY
PROGRAMMER
Ján Turán

VISUAL DIRECTOR
Michal Mačák

LEAD TECHNICAL
PROGRAMMER
Štefan Sincák
Tomáš Kováč

LEAD SCRIPTING
Peter Hornák

LEAD LEVEL DESIGN
Peter Svianteck

LEAD CONSOLES
PROGRAMMING
Štefan Sincák
Tomáš Kováč

LEAD MULTIPLAYER
PROGRAMMING
Štefan Sincák

GAME DESIGN

Ján Turán
Peter Hornák
Peter Nagy

PROGRAMMING
AND SCRIPTING

Jakub Ivanič
Ján Turán
Michal Kováč
Pavol Duplinský
Štefan Sincák
Tomáš Kováč
Tomáš Nguyen

3D ART

Igor Tkáč
Lukáš Roth
Martin Sabo-Balog
Martin Tomáš
Patrik Gebe

2D ART

Michal Mačák
Michal Ivan
Milan Kováč
Natália "Sharley" Chromá
Tibor Jursa
Tomáš Flák

ANIMATION

Richard Loukota
Vlastimil Goliáš

ADDITIONAL ANIMATION
Peter Gerhát

VIDEO AND
SPECIAL EFFECTS
Vladimír Jakubkovič

SPECIAL EFFECTS
Patrik Gebe

SOUND
Jaroslav Matesz

PROJECT
MANAGEMENT

Erik Majerčák
Ján Turán
Michal Mačák
Peter Nagy

TESTING
Erik Majerčák
Ladislav Lipták
Mária Zlukyová

ACCOUNTING
AND FINANCE
Vladimír Špernoga

SPECIAL THANKS TO
Our families and partners
Mr. Helmut Spohn

SUPPORT TECHNIQUE

Si vous aviez des questions ou si vous rencontriez des problèmes avec l'un de nos produits, vous pourrez obtenir des réponses et des solutions dans la Foire Aux Questions, que vous trouverez sur nos forums : **forum.kalypsomedia.com**

Vous pouvez également contacter notre équipe d'assistance technique par e-mail à l'adresse **support@kalypsomedia.com** ou encore par téléphone :

Téléphone : **0049 (0)6241 50 22 40**
(lundi-vendredi 10:00 GMT – 16:00 GMT)
Fax : **0049 (0)6241 506 19 11**

Le coût des communications internationales peut s'appliquer !

Avant de nous contacter, assurez-vous de connaître le nom précis du produit et de pouvoir nous fournir une preuve d'achat. Soyez aussi précis que possible lorsque vous décrivez des erreurs techniques et précisez également le message d'erreur complet, le cas échéant, ainsi que toute autre information que vous jugeriez utile. Remarquez que nous ne pouvons pas fournir de réponses à vos questions qui traiteraient du jeu en général ou d'astuces, que ce soit par e-mail ou par téléphone.

LIMITED SOFTWARE WARRANTY AND LICENSE AGREEMENT

YOUR USE OF THIS SOFTWARE IS SUBJECT TO THIS LIMITED SOFTWARE WARRANTY AND LICENSE AGREEMENT (THE "AGREEMENT") AND THE TERMS SET FORTH BELOW. THE "SOFTWARE" INCLUDES ALL SOFTWARE INCLUDED WITH THIS AGREEMENT, THE ACCOMPANYING MANUAL (S), PACKAGING AND OTHER WRITTEN, ELECTRONIC OR ON-LINE MATERIALS OR DOCUMENTATION, AND ANY AND ALL COPIES OF SUCH SOFTWARE AND ITS MATERIALS. BY OPENING THE SOFTWARE, INSTALLING, AND/OR USING THE SOFTWARE AND ANY OTHER MATERIALS INCLUDED WITH THE SOFTWARE, YOU HEREBY ACCEPT THE TERMS OF THIS LICENSE WITH [KALYPSO MEDIA UK Ltd.] ("LICENSOR").

LICENSE

Subject to this Agreement and its terms and conditions, LICENSOR hereby grants you the non-exclusive, non-transferable, limited right and license to use one copy of the Software for your personal use on a single home or portable computer. The Software is being licensed to you and you hereby acknowledge that no title or ownership in the Software is being transferred or assigned and this Agreement should not be construed as a sale of any rights in the Software. All rights not specifically granted under this Agreement are reserved by LICENSOR and, as applicable, its licensors.

OWNERSHIP

LICENSOR retains all right, title and interest to this Software, including, but not limited to, all copyrights, trademarks, trade secrets, trade names, proprietary rights, patents, titles, computer codes, audiovisual effects, themes, characters, character names, stories, dialog, settings, artwork, sounds effects, musical works, and moral rights. The Software is protected by United Kingdom copyright law and applicable copyright laws and treaties throughout the world. The Software may not be copied, reproduced or distributed in any manner or medium, in whole or in part, without prior written consent from LICENSOR.

Any persons copying, reproducing or distributing all or any portion of the Software in any manner or medium, will be willfully violating the copyright laws and may be subject to civil and criminal penalties. Be advised that Copyright violations are subject to penalties of up to £100,000 per violation. The Software contains certain licensed materials and LICENSOR's licensors may protect their rights in the event of any violation of this Agreement.

LICENSE CONDITIONS

You agree not to:

- (a) Commercially exploit the Software;
- (b) Distribute, lease, license, sell, rent or otherwise transfer or assign this Software, or any copies of this Software, without the express prior written consent of LICENSOR;
- (c) Make copies of the Software or any part thereof, except for back up or archival purposes;
- (d) Except as otherwise specifically provided by the Software or this Agreement, use or install the Software (or permit others to do same) on a network, for on-line use, or on more than one computer, computer terminal, or workstation at the same time;
- (e) Copy the Software onto a hard drive or other storage device and must run the Software from the included DVD/CD-ROM (although the Software may automatically copy a portion of itself onto your hard drive during installation in order to run more efficiently);
- (f) Use or copy the Software at a computer gaming center or any other location-based site; provided, that LICENSOR may offer you a separate site license agreement to make the Software available for commercial use;
- (g) Reverse engineer, decompile, disassemble or otherwise modify the Software, in whole or in part;
- (h) Remove or modify any proprietary notices or labels contained on or within the Software; and
- (i) Transport, export or re-export (directly or indirectly) into any country forbidden to receive such Software by any export laws or accompanying regulations or otherwise violate such laws or regulations, that may be amended from time to time.

THE SOFTWARE UTILITIES

The Software may contain a level editor or other similar type tools, assets and other materials (the "Software Utilities") that permit you to construct or customize new game levels and other related game materials for personal use in connection with the Software ("Customized Game Materials"). In the event the Software contains such Software Utilities, the use of the Software Utilities is subject to the following additional terms, conditions and restrictions:

- (a) All Customized Game Materials created by you are exclusively owned by LICENSOR and/or its licensors (as the case may be) and you hereby transfer, assign and convey to LICENSOR all right, title and interest in and to the Customized Game Materials and LICENSOR and its permitted licensors may use any Customized Game Materials made publicly available to you for any purpose whatsoever, including but not limited to for purposes of advertising and promoting the Software;
- (b) You will not use or permit third parties to use the Software Utilities and the Customized Game Materials created by you for any commercial purposes, including but not limited to distributing, leasing, licensing, renting, selling, or otherwise exploiting, transferring or assigning the ownership of such Customized Game Materials;
- (c) Customized Game Materials must be distributed solely for free; provided, that you may contact LICENSOR for a license to commercially exploit the Customized Game Materials which LICENSOR may grant or deny in its sole discretion;
- (d) Customized Game Materials shall not contain modifications to any other executable files;
- (e) Customized Game Materials must be used alone and can be created if the Customized Game Materials will be used exclusively in combination with the commercially released retail version of the Software.
- (f) Customized Game Materials cannot contain libelous, defamatory or other illegal material, material that is scandalous or invades the rights of privacy or publicity of any third party, or contain any trademarks, copyright-protected work or other property of third parties (without a valid license); and
- (g) All Customized Game Materials must contain the proper credits to the authors of the Customized Game Materials and must indicate that LICENSOR is not the author of the Customized Game Materials with additional language that "THIS MATERIAL IS NOT MADE, GUARANTEED OR SUPPORTED BY THE PUBLISHER OF THE SOFTWARE OR ITS AFFILIATES."

LIMITED WARRANTY

LICENSOR warrants to you (if you are the initial and original purchaser of the Software) that the original storage medium holding the Software is free from defects in material and workmanship under normal use and service for 90 days from the date of purchase. If for any reason you find a defect in the storage medium during the warranty period, LICENSOR agrees to replace, free of charge, any Software discovered to be defective within the warranty period as long as the Software is currently being manufactured by LICENSOR. If the Software is no longer available, LICENSOR retains the right to substitute a similar program of equal or greater value. This warranty is limited to the storage medium containing the Software as originally provided by LICENSOR and is not applicable to normal wear and tear.

This warranty shall not be applicable and shall be void if the defect has arisen through abuse, mistreatment, or neglect. Any implied warranties prescribed by statute are expressly limited to the 90-day period described above.

Except as set forth above, this warranty is in lieu of all other warranties, whether oral or written, express or implied, including any other warranty of merchantability, fitness for a particular purpose or non-infringement, and no other representations or warranties of any kind shall be binding on LICENSOR.

When returning the Software subject to the limited warranty above, please send the original Software only to the LICENSOR address specified below and include: your name and return address; a photocopy of your dated sales receipt; and a brief note describing the defect and the system on which you are running the Software.

IN NO EVENT WILL LICENSOR BE LIABLE FOR SPECIAL, INCIDENTAL OR CONSEQUENTIAL DAMAGES RESULTING FROM POSSESSION, USE OR MALFUNCTION OF THE SOFTWARE, INCLUDING DAMAGES TO PROPERTY, LOSS OF GOODWILL, COMPUTER FAILURE OR MALFUNCTION AND, TO THE EXTENT PERMITTED BY LAW, DAMAGES FOR PERSONAL INJURIES, EVEN IF LICENSOR HAS BEEN ADVISED OF THE POSSIBILITY OF SUCH DAMAGES. LICENSOR'S LIABILITY SHALL NOT EXCEED THE ACTUAL PRICE PAID FOR USE OF THE SOFTWARE. SOME STATES/COUNTRIES DO NOT ALLOW LIMITATIONS ON HOW LONG AN IMPLIED WARRANTY LASTS AND/OR THE EXCLUSION OR LIMITATION OF INCIDENTAL OR CONSEQUENTIAL DAMAGES, SO THE ABOVE LIMITATIONS AND/OR EXCLUSION OR LIMITATION OF LIABILITY MAY NOT APPLY TO YOU. THIS WARRANTY GIVES YOU SPECIFIC LEGAL RIGHTS, AND YOU MAY HAVE OTHER RIGHTS THAT VARY FROM JURISDICTION TO JURISDICTION.

TERMINATION

This Agreement will terminate automatically if you fail to comply with its terms and conditions. In such event, you must destroy all copies of the Software and all of its component parts. You can also end this Agreement by destroying the Software and all copies and reproductions of the Software and deleting and permanently purging the Software from any client server or computer on which it has been installed.

EQUITABLE REMEDIES

You hereby agree that if the terms of this Agreement are not specifically enforced, LICENSOR will be irreparably damaged, and therefore you agree that LICENSOR shall be entitled, without bond, other security, proof of damages, to appropriate equitable remedies with respect any of this Agreement, in addition to any other available remedies.

INDEMNITY

You agree to indemnify, defend and hold LICENSOR, its partners, licensors, affiliates, contractors, officers, directors, employees and agents harmless from all damages, losses and expenses arising directly or indirectly from your acts and omissions to act in using the Software pursuant to the terms of the Agreement.

MISCELLANEOUS

This Agreement represents the complete agreement concerning this license between the parties and supersedes all prior agreements and representations between them. It may be amended only by a writing executed by both parties. If any provision of this Agreement is held to be unenforceable for any reason, such provision shall be reformed only to the extent necessary to make it enforceable and the remaining provisions of this Agreement shall not be affected. This Agreement shall be construed under England and Welsh law. Leicester, Leicestershire.

If you have any questions concerning this license, you may contact in writing Kalypso Media UK Ltd.

KALYPSO MEDIA UK LTD.

4 Milbanke Court
Milbanke Way, Bracknell
Berkshire RG12 1RP
United Kingdom

www.kalypsomedia.com
www.facebook.com/kalypsomediainit

COPYRIGHTS, LICENCE ET GARANTIE LIMITÉE

Le présent document constitue un contrat entre vous et KALYPSO MEDIA relatif à l'utilisation du produit que vous avez acquis.

En installant, téléchargeant, accédant ou autrement utilisant ce produit, vous reconnaissez être lié par les termes de ce document.

Si vous n'acceptez pas ces termes, veuillez retourner ce produit à votre revendeur.

Copyrights

© KALYPSO MEDIA Group. KALYPSO MEDIA et le logo KALYPSO MEDIA sont des marques déposées de KALYPSO MEDIA Group. Tous droits réservés.

Les programmes informatiques sur ce CD-ROM et la documentation qui l'accompagne sont protégés par les droits d'auteur et contiennent des informations propres à l'éditeur. Il est interdit de donner ou de vendre des copies du CD-ROM ou de la documentation qui l'accompagne ou de tous autres travaux de KALYPSO MEDIA, à toute personne ou établissement que ce soit, sauf avec l'accord écrit préalable de KALYPSO MEDIA. Tout désassemblage, compilation et autre forme de démontage des programmes du CD-ROM sont interdits. Il est interdit à qui que ce soit de copier, photocopier, reproduire, traduire la documentation, ou de la réduire à un format compréhensible par une machine, intégralement ou partiellement, sans l'accord écrit préalable de KALYPSO MEDIA. Toute(s) personne(s) reproduisant une partie de ce programme, quels que soient le support employé ou la raison invoquée, sera coupable d'infraction et de contrefaçon comme le stipule la loi, et sera responsable civilement envers le propriétaire du copyright.

Ce logiciel est protégé par le droit d'auteur, des traités internationaux et par les lois concernant le copyright.

Licence

Sous réserve que vous respectiez les termes du présent document, vous obtenez les droits non exclusifs d'utiliser les programmes ci-joints sur un ordinateur unique ou, dans le cas d'un système multi-joueur ou en réseau qui permet accès aux programmes par plus d'un utilisateur à la fois, d'installer le produit sur un seul site et de faire une copie unique des programmes, à des fins de sauvegarde, sur un disque dur ou sur tout appareil à grande capacité de mémoire.

Il est interdit de procéder à tout transfert électronique des programmes d'un ordinateur à un autre, via un réseau quelconque. Il n'est permis de procéder au transfert du logiciel d'un ordinateur à un autre que de façon permanente et seulement une fois que les programmes et la copie de sauvegarde ont été retirés, une fois pour toutes, de leurs supports d'origine. Vous n'êtes en aucun cas autorisé à utiliser les programmes à partir de sites multiples d'un système multi-joueur ou en réseau.

Vous n'êtes pas autorisé à louer ou donner le logiciel en location.

Tous les droits non expressément concédés en vertu des présentes sont réservés par KALYPSO MEDIA.

Garantie limitée

KALYPSO MEDIA garantit que le CD-ROM sur lequel le programme ci-joint est enregistré ne présentera pas de défauts de matériaux ou de finition.

DANS TOUTE LA MESURE PERMISE PAR LA REGLEMENTATION APPLICABLE, KALYPSO MEDIA EXCLUT TOUTE AUTRE GARANTIE, Y COMPRIS TOUTE GARANTIE IMPLICITE OU LEGALE, EU EGARD AU CD-ROM OU AU LOGICIEL ENREGISTRE SUR LE CD-ROM OU AU JEU DECRIT DANS LA DOCUMENTATION, OU A LEUR QUALITE, LEURS PERFORMANCES OU LEUR CARACTERE COMMERCIALISABLE. DE MEME KALYPSO MEDIA EXCLUT TOUTE RESPONSABILITE QUANT A LA PROPRIETE DU PROGRAMME, A L'EXISTENCE EVENTUELLE DE VIRUS, A LA VERACITE DES REPONSES OU A LEUR COMPLETEUDE OU QUANT A LA CONVENANCE DU CD-ROM OU DU LOGICIEL ENREGISTRE SUR LE CD-ROM OU DU JEU DECRIT DANS LA DOCUMENTATION A TOUTES FINS QUE CE SOIT.

LE PROGRAMME ET LE JEU SONT VENDUS "EN L'ETAT". LA TOTALITE DU RISQUE EN CE QUI CONCERNE LEUR UTILISATION, LEUR QUALITE ET LEURS PERFORMANCES EST A LA CHARGE DE L'ACHETEUR.

DANS TOUTE LA MESURE PERMISE PAR LA REGLEMENTATION APPLICABLE, EN AUCUN CAS LA SOCIETE KALYPSO MEDIA NE SERA RESPONSABLE DE QUELQUE DOMMAGE QUE CE SOIT DE NATURE DIRECTE OU INDIRECTE OU DE QUELQUE NATURE QUE CE SOIT RESULTANT DE L'UTILISATION OU DE L'INCAPACITE A UTILISER LE CD-ROM, LE PROGRAMME OU LE JEU OU ENCORE RESULTANT DE TOUT DEFAUT DANS LE CD-ROM, LE PROGRAMME OU LE JEU, MEME SI KALYPSO MEDIA A ETE AVERTI DE LA POSSIBILITE DES DITS DOMMAGES.

DANS TOUTE LA MESURE PERMISE PAR LA REGLEMENTATION APPLICABLE, LA RESPONSABILITE DE KALYPSO MEDIA ET DE SES FOURNISSEURS LE CAS ECHEANT, QUELQUE SOIT LA CAUSE ET/OU LA NATURE DU DOMMAGE SERA EXCLUSIVEMENT LIMITEE AU MONTANT PAYE PAR L'ACHETEUR POUR LE PRESENT PRODUIT.

KALYPSO MEDIA UK LTD.

4 Milbanke Court
Milbanke Way, Bracknell
Berkshire RG12 1RP
United Kingdom

www.kalypsomedia.com
www.facebook.com/kalypsomediain



SUDDEN 4 STRIKE

PRINTEMPS 2017



16
www.pegi.info
PROVISIONAL

PS4

KITE GAMES

kalypso

Sudden Strike 4 Copyright © 2017 Kalypso Media Group GmbH. All rights reserved. Developed by Kite Games. Published by Kalypso Media UK Ltd. "PS" and "PlayStation" are registered trademarks of Sony Interactive Entertainment Inc. Also, "PS4" is a trademark of the same company. All other logos, copyrights and trademarks are property of their respective owner.



WWW.KALYPSOMEDIA.COM

WWW.FACEBOOK.COM/KALYPSOMEDIAINT

CUSA-05032

"PS", "PlayStation", "△ ○ × □" and "DUALSHOCK" are trademarks or registered trademarks of Sony Interactive Entertainment Inc.
All rights reserved.